

**О продолжительности проживания  
в месте постоянного жительства и  
жилищных условиях населения  
Республики Карелия (по итогам  
Всероссийской переписи населения 2010 года)**

Федеральная служба государственной статистики завершила подведение итогов Всероссийской переписи населения 2010 года и представляет доклад о продолжительности проживания в месте постоянного жительства и жилищных условиях населения.

**I. Продолжительность проживания населения в месте постоянного жительства.**

Характеристика населения по продолжительности проживания в месте постоянного жительства формируется на основе ответов на вопросы «4. Место Вашего рождения», «12.1. С какого года Вы непрерывно проживаете в этом населенном пункте?» и «12.2. Где Вы проживали в октябре 2009 года?» переписного листа формы Л.

**1. Вопрос о месте рождения** при переписи задавался всему населению (включая членов коллективных домохозяйств и домохозяйств бездомных). Не указали место своего рождения 21,5 тыс. человек.

Уроженцами Российской Федерации являются 571,2 тыс. человек или 91,8% населения Республики Карелия, указавшего место рождения. Из них 4,4% родились в Центральном федеральном округе, в Приволжском и Сибирском федеральных округах соответственно 2,7% и 1,1%. В остальных федеральных округах родились от 0,8 до 0,6%.

Место рождения населения в основном связано с территорией проживания. Доля родившихся в месте своего постоянного проживания на территории Республики Карелия в населении Северо-Западного федерального округа составила 5,6%, **в населении Республики Карелия – 38,2%.**

Среди муниципальных районов и городских округов республики по данным переписи 2010 года самая высокая доля жителей – уроженцев этих же городов и районов была в г.Петрозаводске 45,4%, Сегежском 42,5%, Сортавальском 41,7% и Кондопожском 39,2% муниципальных районах. В Кемском и Беломорском 37,4 и 34,6% соответственно, в остальных районах республики около 30%.

Самая низкая доля местных уроженцев проживает в западной части республики – в Калевальском и Муезерском муниципальных районах по 26%, в Костомукшском городском округе - 24%.

Перепись 2010 года показала уменьшение почти на 15 тыс. человек численности жителей, родившихся вне границ России: в 2010 году их было 50,9 тыс. человек, что составляет 8,2% указавших страну рождения, против 65,9 тыс. человек, или 9,3%, в 2002 году. Наиболее представлены среди них уроженцы Беларуси -36,1%, Украины – 29,2%, Казахстана -10,3%. В странах Балтии родилось 4,5%, Узбекистана и Азербайджана – по 3,1%. Родившихся на территориях Грузии -2,4%, Армении, Киргизии, Молдавии, Таджикистана – от 1,9 до 1,7% от общего числа родившихся в зарубежных странах.

подавляющее большинство населения, родившегося за границей, как и в 2002 году, происходит из других стран бывшего СССР. Однако за истекший период произошли важные изменения в составе мигрантов. За период между переписями 2002 и 2010 годов увеличилось число мигрантов, родившихся в Кыргызстане (на 7,5%), Таджикистане (на 22,4%). Одновременно сократилось число мигрантов, родившихся в Беларуси (на 31,2%), странах Балтии (на 23%), Украине (на 21,7%), Грузии (на 16,6%). Частично снижение численности уроженцев Украины и Беларуси связано с их довольно «старой» возрастной структурой и, следовательно, естественной убылью, которая не компенсируется прибытием новых мигрантов (в 2002 году 41% уроженцев Беларуси и 33% уроженцев Украины были старше 60 лет).

Население Республики Карелия по странам рождения распределилось следующим образом:

	человек		2010 г. в % к 2002 г.	На 1000 человек, указавших страну рождения	
	2010 г.	2002 г.		2010 г.	2002 г.
Численность населения, указавшего страну рождения, всего	622097	711250	87,5	1000	1000
Родившиеся в Российской Федерации	571159	645356	88,5	918	907
Родившиеся в других странах в том числе:	50938	65894	77,3	82	93
в странах бывшего СССР	49223	63741	77,2	79	90
Азербайджан	1574	1836	85,7	3	3
Грузия	1203	1442	83,4	2	2
Кыргызстан	916	852	107,5	1	1
Армения	990	999	99,1	2	1
Беларусь	18396	26739	68,8	30	38
Казахстан	5240	6109	85,8	8	9
Молдова	914	1029	88,8	1	1
Таджикистан	857	700	122,4	1	1

	человек		2010 г. в % к 2002 г.	На 1000 человек, указавших страну рождения	
	2010 г.	2002 г.		2010 г.	2002 г.
Узбекистан	1562	1578	99,0	2	2
Страны Балтии (Латвия, Литва, Эстония)	2290	2973	77,0	4	4
Туркменистан	411	505	81,4	1	1
Украина	14870	18979	78,3	24	27
в других странах за пределами бывшего СССР	1715	2153	79,7	3	3
Территория не указана	21451	5031			

Перепись 2010 года зафиксировала общее сокращение на 20,3% по сравнению с 2002 годом численности уроженцев стран дальнего зарубежья. Самый многочисленный контингент мигрантов представлен лицами, родившимися в Германии (695 человек из 1715).

2. При проведении переписей населения 2002 и 2010 годов информация **о продолжительности проживания населения в месте постоянного жительства** получена от населения частных домохозяйств, проживающих постоянно в индивидуальных домах, отдельных и коммунальных квартирах, общежитиях, гостиницах и других помещениях, приспособленных для жилья.

Население частных домохозяйств Республики Карелия составило 633,4 тыс. человек, из которых 21,8 тыс. человек (3,4%) не указали продолжительность проживания в месте постоянного жительства.

С рождения в месте своего жительства проживало 233,9 тыс. человек (38% населения, указавшего продолжительность проживания), 377,7 тыс. человек (62%) в течение своей жизни меняли место жительства.

	Население частных домохозяйств, указавшее проживание в месте постоянного жительства			
	с рождения		не с рождения	
	2010 г.	2002 г.	2010г.	2002г.
	человек			
Все население	233899	341929	377716	355078
в том числе:				
городское население	195035	258286	279472	263678
сельское население	38864	83643	98244	91400
	На 1000 человек			
Все население	382	491	618	509
Городское население	411	495	589	505
Сельское население	283	478	717	522

За период между переписями 2002 и 2010 годов доля проживающих в месте постоянного проживания с рождения сократилась на 11 процентных пунктов. При этом в сельских населенных пунктах доля проживающих не с рождения увеличилась в 1,4 раза (с 52% до 72%). Следует отметить, что среди лиц, которые проживают в регионе не с рождения, многие являются

возвратными мигрантами, так как регион рождения у них совпадает с регионом проживания на момент переписи.

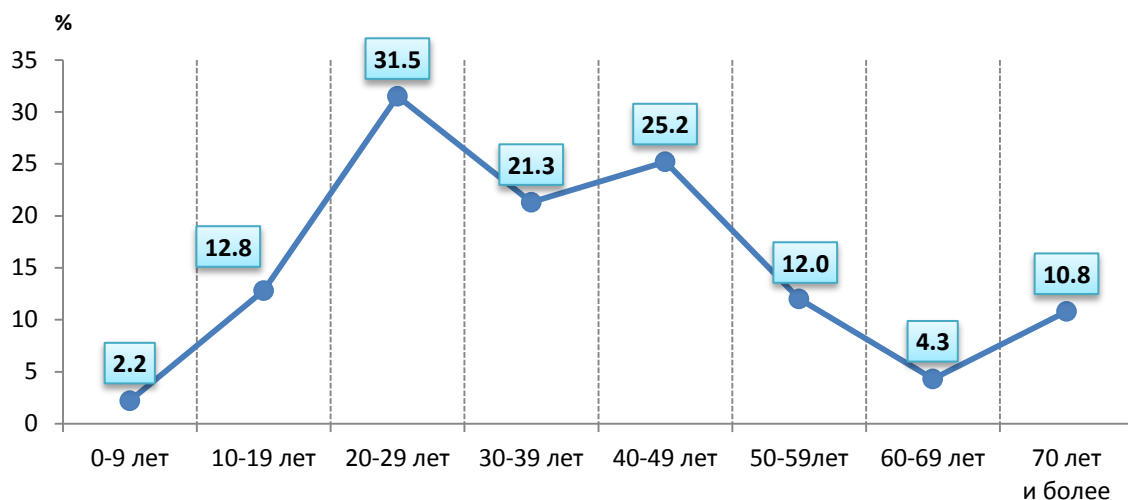
У мужчин доля проживающих в месте постоянного жительства с рождения и не с рождения составляла соответственно 36 и 64%, у женщин 40 и 60%.

(на 1000 человек соответствующего пола и возраста)

	2010		2002	
	проживали с рождения	проживали не с рождения	проживали с рождения	проживали не с рождения
	Мужчины			
Все население	362	638	529	471
Население в возрасте:				
моложе трудоспособного	882	118	873	127
трудоспособном	278	722	492	508
старше трудоспособного	68	932	162	838
	Женщины			
Все население	399	601	458	542
Население в возрасте:				
моложе трудоспособного	883	117	868	132
трудоспособном	409	591	463	537
старше трудоспособного	158	842	181	819

Среди населения, менявшего место постоянного жительства, наибольшая часть (65%) приходится на лиц трудоспособного возраста (мужчины 16-59 лет, женщины 16-54 лет). Менявшие место жительства моложе этого возраста составляют всего 3,1%, старше – 32,2%.

График



Пик миграционной активности населения приходится на возраст 20-29 лет. Наиболее интенсивный ее рост наблюдается в возрасте 15-24 лет, когда молодежь совершает первое самостоятельное переселение, в том числе для получения образования. Примерно с возраста 30 лет в республике преобладает население, проживающее в месте постоянного жительства не с рождения, т.е. имеющее хотя бы единичный миграционный опыт. После возраста 45 лет, и особенно – 60 лет доля лиц, имевших миграционный опыт, по соответствующим возрастным группам снижается, а затем наблюдается незначительный рост (в возрастной группе 70 лет и старше).

Повозрастные показатели миграционной подвижности среди мужчин и женщин несколько различаются. Доля женщин, не менявших свое место постоянного жительства, по данным переписи населения 2010 года практически во всех возрастах (за исключением групп 0-4 лет, 10-14 лет и 15-19 лет) выше, чем у мужчин.

В 2002 году женщины были менее мобильны за исключением женщин в возрастах 60-64 лет, 65-69 лет и 70 лет и старше.

	На 1000 человек соответствующего пола и возраста проживают в месте постоянного жительства с рождения			
	2010 г.		2002 г.	
	мужчины	женщины	мужчины	женщины
Все население	<b>350</b>	<b>385</b>	<b>526</b>	<b>455</b>
в том числе в возрасте, лет				
0 – 4	913	912	942	934
5 – 9	850	857	880	873
10 – 14	816	809	835	834
15 – 19	635	600	734	670
20 – 24	447	516	633	581
25 – 29	375	473	587	578
30 – 39	279	451	502	448
40 – 49	157	305	408	369
50 – 54	132	250	323	309
55 – 59	117	239	224	211
60 – 64	93	194	161	173
65 – 69	51	94	167	173
70 и старше	49	96	156	177
Из общей численности - население в возрасте				
16 - 29 лет	449	507	640	597
15 - 64 лет	263	362	480	432

По переписи 2002 года в республике около половины населения проживало с рождения. Через 8 лет этот показатель снизился до 38,2%. Городские округа и муниципальные районы республики по доле населения, проживающего в месте постоянного жительства с рождения, в общей численности населения, распределились следующим образом:

	Всего, человек	в том числе проживающие в месте постоянного жительства			Доля постоянно проживающе- го населения (в % к указавшим продолжитель- ность проживания)
		с рождения	не с рождения	не указавшие продолжитель- ность проживания	
<b>Все население</b>	<b>633444</b>	<b>233899</b>	<b>377 716</b>	<b>21829</b>	<b>38,2</b>
Петрозаводский городской округ	259158	111993	134487	12678	45,4
Костомукшский городской округ	28974	6641	20920	1413	24,0
Беломорский	19044	6460	12186	398	34,6
Калевальский	8235	2170	5990	75	26,6
Кемский	17665	6457	10821	387	37,4
Кондопожский	40812	15486	23989	1337	39,2
Лахденпохский	14165	4334	9483	348	31,4
Лоухский	14644	4291	10103	250	29,8
Медвежьегорский	30472	9451	20947	74	31,0
Муезерский	12126	3166	8931	29	26,2
Олонецкий	22651	7061	15291	299	31,6
Питкярантский	19879	6136	13475	268	31,3
Прионежский	20932	6136	14483	313	29,8
Пряжинский	14201	4255	9918	28	30,0
Пудожский	21618	6549	14766	303	30,7
Сегежский	38354	15124	20468	2762	42,5
Сортавальский	31798	13083	18256	459	41,7
Суоярвский	18716	5106	13202	408	27,9

Среди субъектов Российской Федерации самые высокие показатели приживаемости зафиксированы в Республике Карелия, где 226,3 тыс. человек, поменявших свое место постоянного жительства (почти 60%), проживали после переезда в новом месте жительства, т.е. на территории нашей республики 19 лет и более.

	Население частных домохозяйств, проживающее в месте постоянного жительства не с рождения			
	всего	из них указали год переезда		
		2010-2003 гг.	2002-1992гг.	1991 г. и ранее
Все население, человек	377716	75809	75580	226327
в %	100	20,1	20,0	59,9
Городское население, человек	279472	54573	55832	169067
в %	100	19,5	20,0	60,5
Сельское население, человек	98244	21236	19748	57260
в %	100	21,6	20,1	58,2

Среди субъектов Российской Федерации такие же высокие показатели приживаемости в Республике Мордовия, Архангельской и Мурманской областях, в которых также около 60% населения после переезда проживало 19 и более лет.

В течение года до проведения переписи сменили свое место жительства 16,5 тыс. человек. Подавляющее большинство (92,6% населения, указавшего территорию прежнего места жительства) перемещалось внутри Российской Федерации. Прибыли из-за рубежа - 0,5 тыс. человек (3,2%): из них из Украины -13,3%, Киргизии - 11,0%, Беларуси - 9,8%, Узбекистана, Азербайджана, Таджикистана от 7,7 до 7,5% от общего числа прибывших.

В общей численности сменивших место жительства после октября 2009 г. около 60% составляют молодые люди, в том числе 26,5% мигрантов были в возрасте 20-24 лет, 19,9% – в возрасте 15-19 лет, 11,6% – 25-29 лет.

По уровню образования мигранты, сменившие постоянное жительство в 2009 году и позднее распределились следующим образом: высшее и незаконченное высшее профессиональное образование имели 18% мигрантов, среднее профессиональное образование – 26,8% и еще 24,4% среднее общее образование.

## II. Жилищные условия населения.

При Всероссийской переписи населения 2010 года было учтено 270,8 тыс. частных домохозяйств, в которых проживало 633,4 тыс. человек, или 98,4% всего населения республики. Кроме этого, было учтено 9,4 тыс. человек, проживающих в коллективных домохозяйствах,<sup>1</sup> и 0,7 тыс. человек, не имевших жилья, – бездомные. Жилищные условия при переписи обследовались только по частным домохозяйствам.

**1. Типы жилых помещений.** По данным переписи населения 633,1 тыс. человек, проживающих в частных домохозяйствах, указали тип жилого помещения, в котором они проживают, 0,3 тыс. человек не указали тип жилого помещения.

Распределение населения частных домохозяйств по типам жилых помещений характеризуется следующими данными:

	Человек		В % к итогу	
	2002 г.	2010 г.	2002 г.	2010 г.
Все население, указавшее тип жилого помещения	677738	633139	100	100
в том числе проживает:				
в индивидуальных (одноквартирных) и многоквартирных домах	650418	620550	96,0	98,0
из них:				
в индивидуальных (одноквартирных) домах	61589	52731	9,1	8,3
в отдельных квартирах	584243	539495	86,2	85,2
в коммунальных квартирах	4586	13059	0,7	2,1
не указавшие тип квартиры	-	15265	-	2,4
в общежитиях	26746	12412	3,9	1,9
в гостиницах	99	35	0,02	0,01
в других жилых помещениях	475	142	0,07	0,02

Преобладающая часть жителей республики - 620,6 тыс. человек, или 98% населения, указавшего тип жилого помещения, проживает в индивидуальном (одноквартирном) доме, отдельной или коммунальной квартире. За период между переписями 2002 и 2010 годов численность проживающих в этих типах жилых помещений сократилась на 4,6%, при этом следует отметить, что численность населения республики за эти годы сократилась на 10,2 процента.

Если за период между переписями 1989 и 2002 годов в 6,6 раз сократилось число живущих в коммунальных квартирах, то за период с 2002 по 2010 год произошло увеличение в 2,8 раза жителей этих квартир. Это произошло в связи с принятием Федерального закона от 29.12.2004 года N

<sup>1</sup> Коллективными домохозяйствами называются группы людей, проживающих в институциональных учреждениях (детских домах, домах ребенка, школах-интернатах для детей сирот и детей, оставшихся без попечения родителей, домах-интернатах для престарелых, больницах для хронических больных, казармах, местах отбывания наказания, религиозных организаций и т.п. учреждениях).

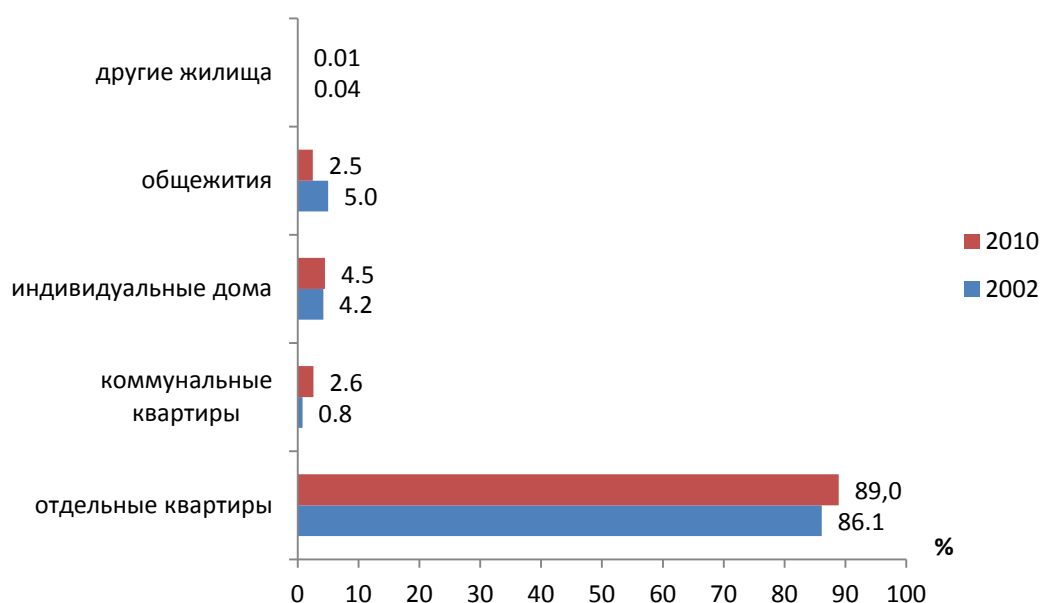


189-ФЗ "О введении в действие Жилищного кодекса Российской Федерации", в соответствии с которым общежития передаются в муниципальную собственность и с жильцами заключаются договоры социального найма. Жильцы бывших общежитий, занимавшие в подавляющем большинстве часть комнаты или комнату, стали жителями коммунальных квартир, при этом численность проживающих в общежитиях сократилась в этот период на 54 процента.

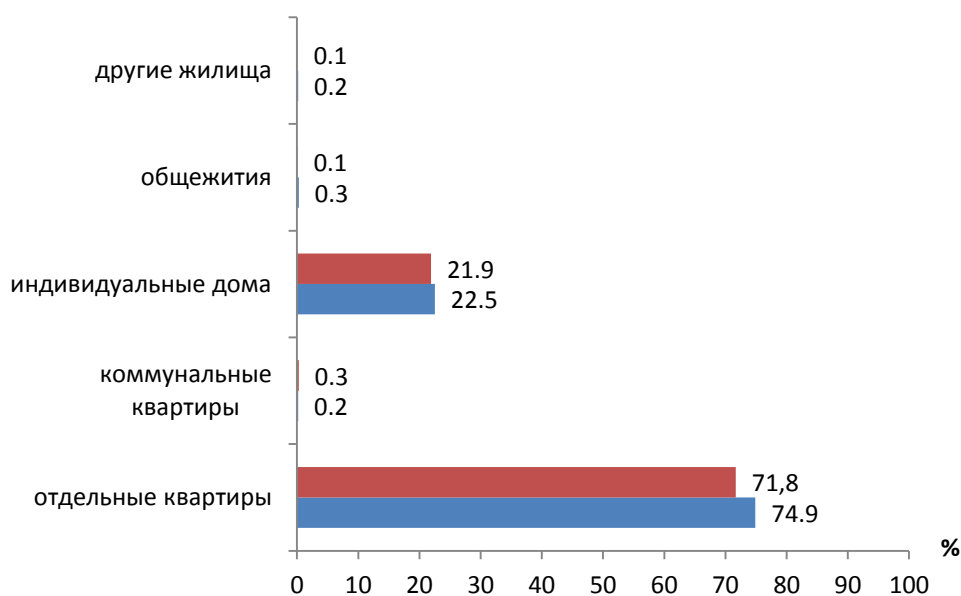
Уменьшилась на 70,1% численность населения, проживающего в других типах жилых помещений (как правило, это приспособленные для жилья вагончики, баржи, сараи, традиционные национальные жилища и т.п.), сократилось на 65 % и число проживающих в гостиницах.

Основным типом жилья среди горожан республики остается по-прежнему отдельная квартира (89% от числа указавших тип жилища), среди сельских жителей – отдельная квартира (71,8%) и индивидуальный дом (21,9%).

### Городские населенные пункты



### Сельские населенные пункты



В муниципальных районах и городских округах республики обеспеченность населения отдельным жильем (индивидуальными домами и отдельными квартирами) варьирует от 98,6% в Кемском районе до 86,3% в Муезерском районе (в 2002 году самые низкие показатели были в г. Петрозаводске 87,8% и г. Костомукша 89,2%).

В индивидуальных домах проживает 8,3% населения республики (в 2002 году – 8,8%), при этом в Олонецком и Пряжинском районах - 30,9% и 29,6%, в Прионежском – 24%, в Калевальском – 19,8%. Среди других районов республики по 16% населения проживает в индивидуальных домах в Лахденпохском и Пудожском районах. Самые низкие показатели были в

Сегежском районе – 2,9%, гг.Петрозаводске и Костомукше 2,4 и 1,7% соответственно.

В отдельных квартирах в республике проживает 85,2% населения. Самые высокие показатели обеспеченности населения отдельными квартирами в Кемском (92%) и Сегежском (91,6%) районах. В Суоярвском районе и гг. Петрозаводск и Костомукша по 89%. В Беломорском, Сортавальском, Кондопожском и Лоухском районах от 85 до 88%. Значительно ниже среднего по республике процент населения проживающего в отдельных квартирах в Пряжинском (65,6%), Медвежьегорском и Прионежском районах (по 73%).

За 2002-2010 годы в 10 из 18 муниципальных районов и городских округов увеличилась численность населения, проживающего в коммунальных квартирах. Распространенность коммунальных квартир характерна, в основном, для городских поселений, на которые приходится 97,8% всех проживающих в коммунальных квартирах. По данным последней переписи в них проживало 13059 человек, или 2,1% от числа населения проживающего в частных домохозяйствах. Первое место по коммунальному расселению занимает Сегежский район, где 3,7% горожан живут в «коммуналках». Высокие показатели наблюдаются также в г.Петрозаводске – 3,5%, г. Костомукше – 2,8%.

Численность проживающих в общежитиях сократилась с 26,7 тыс. человек в 2002 году до 12,4 тыс. человек в 2010 году. Сокращение прошло во всех городских округах и муниципальных районах республики.

Местом постоянного жительства для 35 человек являются гостиницы, при этом 37% из них проживают в г. Петрозаводске.

В других жилых помещениях (вагончиках, баржах, традиционных жилищах отдельных народов и т.п.) проживает 142 человека (0,02%). Число жителей таких жилищ за период 1989-2002 годов сократилось в 4,2 раза, а за период 2002-2010 годов численность лиц, указавших такое не стандартное жилье, сократилась еще в 3,3 раза.

**2. Общая площадь, приходящаяся на одного члена частных домохозяйств,** проживающих в индивидуальных домах, отдельных и коммунальных квартирах, по данным переписи населения 2010 года осталась на уровне 2002 года и составила в среднем по республике 20 кв. метров.

	(кв.м. на 1 человека)					
	Городские и сельские населенные пункты		Городские населенные пункты		Сельские населенные пункты	
	2002 г.	2010 г.	2002 г.	2010 г.	2002 г.	2010 г.
Население, проживающее в индивидуальных домах и квартирах <sup>2</sup>	20	20	19	19	21	22
в индивидуальных домах	25	27	24	26	26	27
в отдельных квартирах	19	20	19	19	19	20
в коммунальных квартирах	14	12	14	12	16	16

На одного сельского жителя приходится 22 кв. метра общей площади, против 19 - в городских населенных пунктах.

У проживающих в индивидуальных домах средний размер площади на 1 человека составляет 27 кв. метров, в городской местности этот показатель чуть ниже – 26 кв. метра. В коммунальных квартирах средний размер снизился до 12 кв. метров за счет городских коммунальных квартир, преобразованных из общежитий.

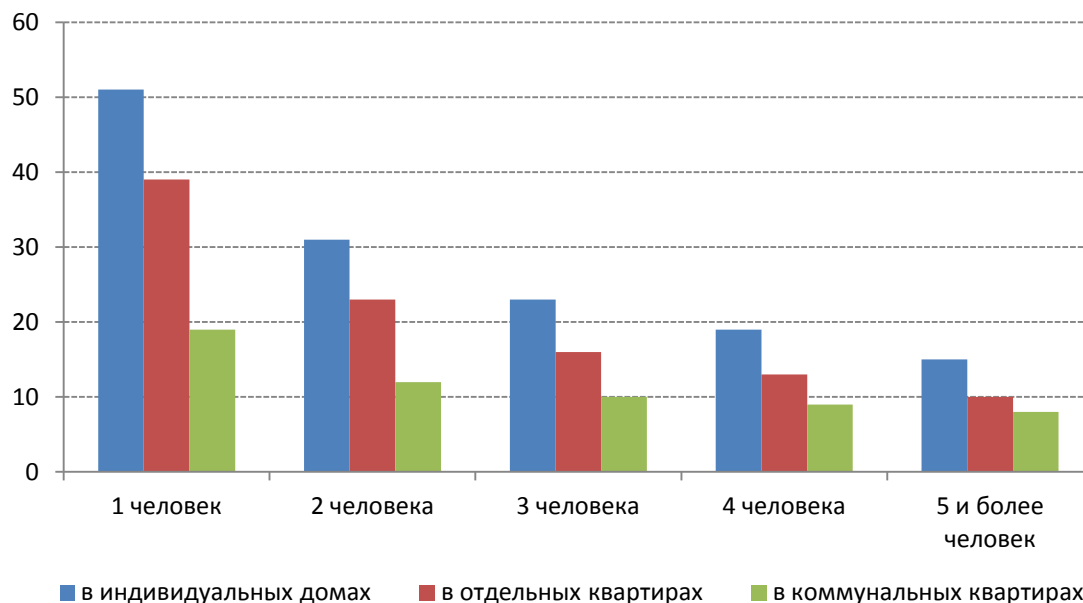
В трех районах республики средний размер площади, приходящейся на 1 человека, проживающего в индивидуальных домах, отдельных и коммунальных квартирах, соответствует среднереспубликанскому показателю (20 кв. метров), в двенадцати районах он составляет 21 кв. метр и выше. В двух городских округах и Кондопожском районе – 19 кв. метров. Самый высокий средний размер площади на 1 человека в Муезерском районе – 22 кв. метра.

В зависимости от типа занимаемого помещения и размера домохозяйства просматриваются резкие различия в среднем размере общей площади, приходящейся на одного человека: самые высокие показатели у проживающих в индивидуальных домах, самые низкие - в коммунальных квартирах; самые высокие показатели у одиночек, а с увеличением размера домохозяйства показатели средней обеспеченности общей площадью падают. В домохозяйствах, состоящих из одного человека, средний размер общей площади жилого помещения на человека составляет 36 кв. метров, в домохозяйствах из двух человек – 22 кв. метра, из трех – 16, из четырех – 14, из пяти и более человек - 11 кв. метров.

---

<sup>2</sup> По данным текущей жилищной статистики средний размер общей площади в 2010 г. составил 22,6 кв.м. В отличие от текущей статистики, при переписи населения при расчете не учитывается площадь домов, находящихся на капитальном ремонте, пустующих помещений, в которых жильцы зарегистрированы, но фактически не проживают, а также помещений, незаселенных по тем или иным причинам, расчет производится на численность населения, проживающего в частных домохозяйствах, а не на все население Российской Федерации.

Кв. м общей площади  
на человека



### 3. Число занимаемых комнат.

Для обеспечения комфортного проживания населения число жилых комнат в помещении должно превышать число членов домохозяйства. В таких условиях в республике проживает более 71,5 тыс. домохозяйств (28%). Имеют квартиры с числом комнат, равным числу членов домохозяйства 83,9 тыс. домохозяйств (33%), а у 93,4 тыс. домохозяйств (36,5%) число проживающих больше числа имеющихся в жилом помещении комнат. Не указало число комнат 0,6 тыс. домохозяйств.

За 2002-2010 годы увеличилось число домохозяйств, занимающих 1 комнату, а 2 комнаты и более – сократилось.

	Число домохозяйств, единиц		В % к итогу	
	2002 г.	2010 г.	2002 г.	2010 г.
Домохозяйства, проживающие в индивидуальных домах, отдельных и коммунальных квартирах	255971	263322		
из них домохозяйства, указавшие число комнат	254306	262753	100	100
в том числе занимают часть комнаты	233	1193	0,1	0,5
1 комнату	54138	65343	21,3	24,9
2 комнаты	110771	108196	43,5	41,2
3 комнаты	72837	71208	28,6	27,1
4 и более комнат	16560	16813	6,5	6,4

Более 1,6 тыс. человек занимают часть комнаты, из них 54,8% - это одинокие люди, 23,3% - члены домохозяйств из 2 человек и 21,9% - члены домохозяйств из 3 и более человек. Следует отметить, что из 104,1 тыс. домохозяйств, состоящих из 3 человек и более, 14% проживают в части комнаты или в 1 комнате. По критериям Программы ООН по населенным

пунктам (ООН-Хабитат) проживание в комнате трех и более человек является одним из признаков труппобного жилья.

По районам и городам республики обеспеченность домохозяйств числом комнат имеет свои различия. Самая высокая доля домохозяйств, проживающих в **части комнаты**, приходится на Петрозаводский и Костомукшский городские округа (по 0,8%). В Прионежском, Сортавальском, Калевальском муниципальных районах доля домохозяйств, проживающих в части комнаты составила 0,4-0,5%.

Доля домохозяйств, занимающих одну комнату, выше среднего по республике показателя отмечена в Петрозаводском, Костомукшском городских округах, Сортавальском и Кондопожском муниципальных районах.

Каждое второе домохозяйство в Беломорском, Кемском муниципальных районах и Костомукшском городском округе живет в двухкомнатном жилом помещении. Среди других городов и районов республики доля домохозяйств, имеющих две комнаты, варьирует от 31,4% в Муезерском районе до 46% в Сегежском и Медвежьегорском районах.

Самая высокая доля домохозяйств, занимающих 3 комнаты, в Муезерском (57,1%), Калевальском (46,1%), Пудожском (41%), Суоярвском (38,4%) районах, самые низкие показатели в Костомукшском (16,5%), Петрозаводском (22,9%) городских округах, Кондопожском и Сортавальском муниципальных районах (по 23,5%). В других районах республики доля занимающих 3 комнаты составляет от 25,3% в Сегежском до 35,2% в Лоухском муниципальных районах.

Показатели по районам республики по домохозяйствам, занимающим 4 и более комнат, распределились следующим образом: самая высокая доля таких домохозяйств в Олонецком районе (10,7%). Чуть выше среднего по республике в Петрозаводском, Костомукшском городских округах и Пудожском районе (от 7,1 до 6,8%). Самые низкие показатели - в Муезерском (2,9%), Лоухском (3,2%), Беломорском (3,6%), Кемском (3,8%) муниципальных районах.

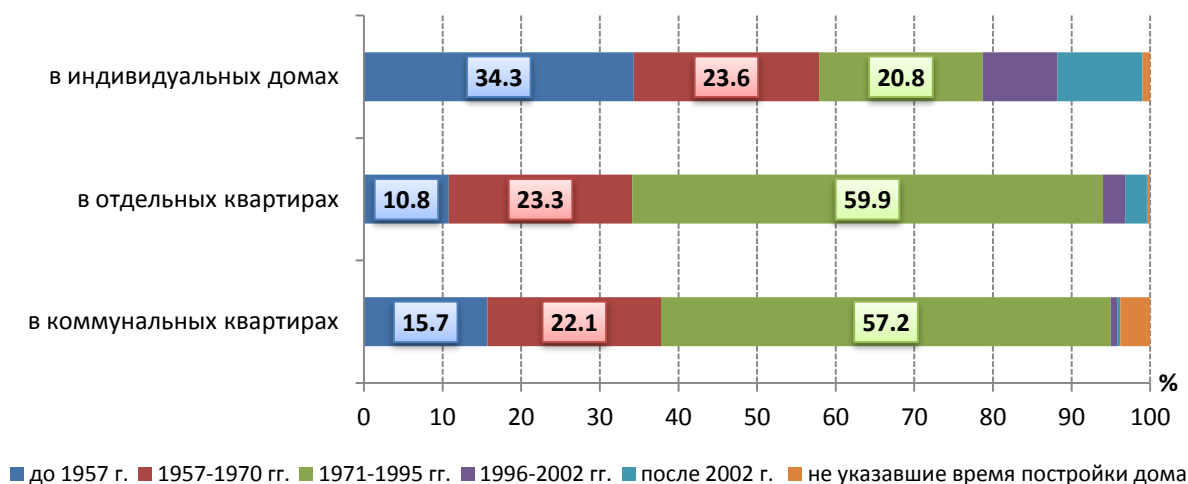
#### **4. Период постройки дома.**

В Республике Карелия преобладают дома, построенные в 1971 году и позднее, в них живет 389,9 тыс. человек или 62,8% населения, проживающего в индивидуальных домах, отдельных и коммунальных квартирах. В домах, построенных ранее 1971 года, проживает 227,6 тыс. человек, или 36,7%, и 3,0 тыс. человек (0,5%) не указали период постройки дома.

По сравнению с прошлой переписью сократилась на 14,4% доля населения, проживающего в домах, построенных ранее 1957 года, и на 8,2% - в домах, построенных в 1957-1970 годах.

В домах, построенных в 1996-2002 годах, проживает 3,3% населения, а в домах, построенных после 2002 года, - 3,4% населения.

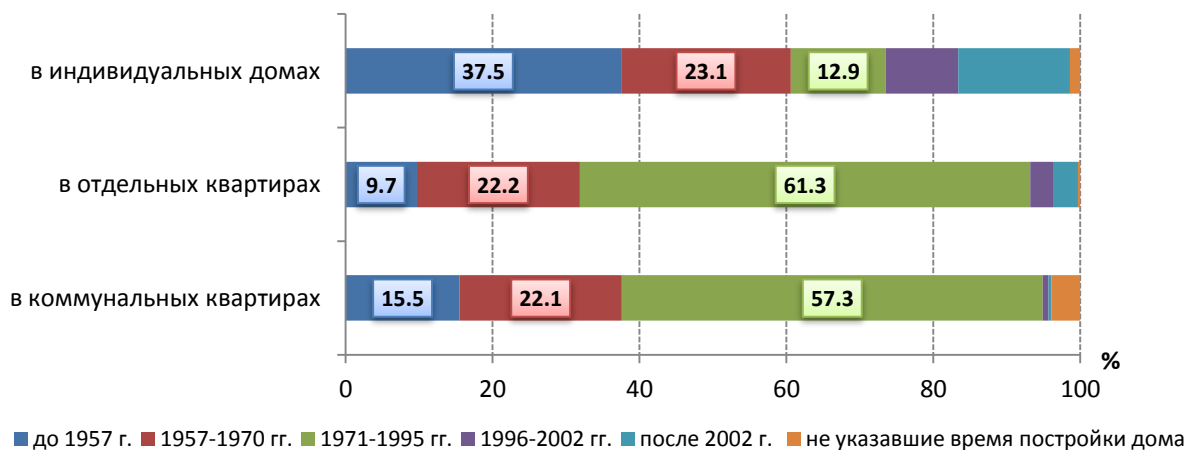
Население по типам жилых помещений и году постройки домов представлено в следующем графике:

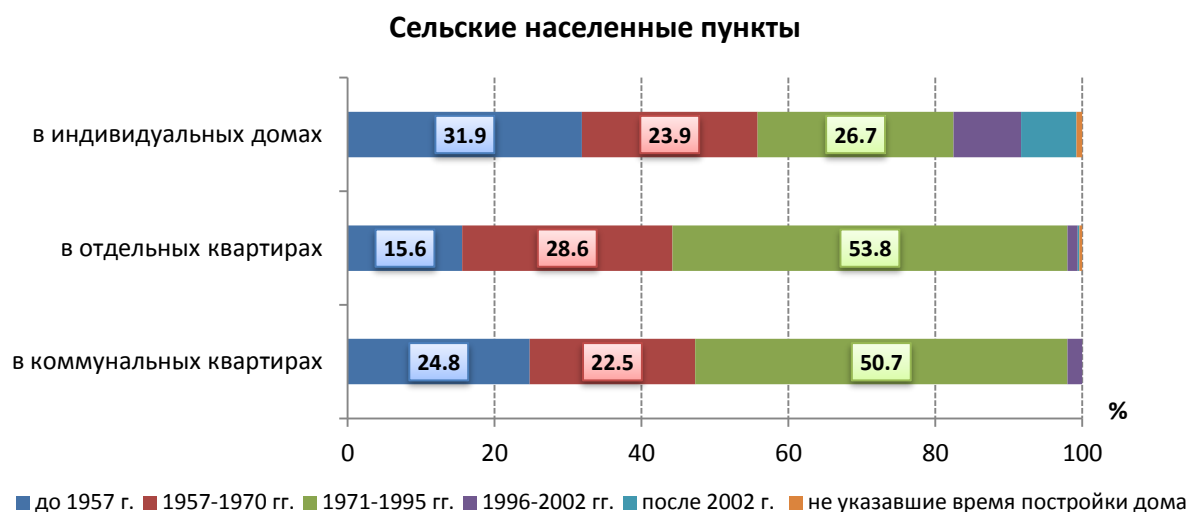


Среди населения, проживающего в отдельных квартирах, 65,5% живет в домах, построенных в 1971 году и позднее. Жилища 37,8% жителей коммунальных квартир расположены в домах, построенных до 1971 года.

Городское и сельское население по типам и году постройки жилища иллюстрируют следующие графики:

#### Городские населенные пункты





В 11 районах республики доля проживающих в старых домах, построенных до 1957 года, выше среднереспубликанского показателя (13,2%). Четвертая часть населения проживает в таких домах в Лахденпохском районе. Высока доля населения проживающего в домах, построенных до 1957 года также в Беломорском, Сортавальском, Кемском, Медвежьегорском, Прионежском, Пряжинском муниципальных районах (от 21,5 до 19,4%).

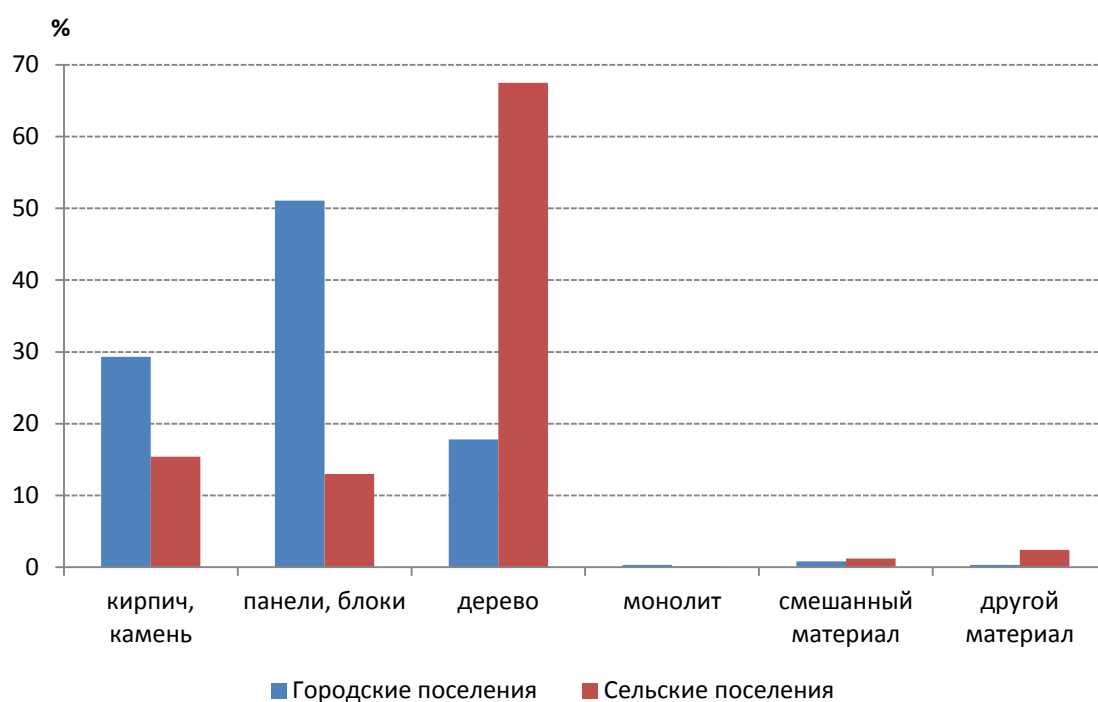
Доля населения, проживающего в домах, построенных после 2002 года, выше среднереспубликанского показателя (3,4%) лишь в трех муниципальных образованиях республики. Больше всего «новоселов» проживает в Петрозаводском (5,6%), Костомукшском (4,1%) городских округах и в Прионежском районе (3,6%). Самые низкие показатели по «новоселам» в Беломорском и Сегежском районах - по 0,7%, Медвежьегорском и Муезерском - по 0,9%.



## 5. Наиболее распространенный в республике материал наружных стен жилых домов – панель, блок.

	Городские и сельские поселения	
	2002 г.	2010 г.
Население, проживающее в индивидуальных домах, отдельных и коммунальных квартирах, человек	650418	620550
из них, в процентах:		
указавшие материалом наружных стен дома:		
кирпич, камень	23,8	26,2
панели	29,2	42,6
блоки	11,6	
дерево	32,1	28,9
монолит	1,8	0,3
смешанный материал		0,8
другой материал	0,6	0,8
не указавшие материал наружных стен дома	0,9	0,4

Структура домов в городских и сельских поселениях по материалу наружных стен и доле проживающих в этих домах населения отражена в следующем графике (в процентах).



В городских населенных пунктах самым распространенным материалом наружных стен дома остаются блоки и панели, на втором месте стоят кирпич и камень. В сельской местности велика доля населения, проживающего в домах из дерева, на втором месте стоят кирпич, камень.

В разрезе городских округов и муниципальных районов республики население частных домохозяйств, проживающее в индивидуальных

(одноквартирных) домах, отдельных и коммунальных квартирах по материалу наружных стен распределилось следующим образом:

	Проживающие в жилых помещениях с материалом наружных стен дома, в %		
	камень, кирпич	панели, блоки	дерево
<b>Всего по республике</b>	<b>26,2</b>	<b>42,6</b>	<b>28,9</b>
Петрозаводский г/о	25,1	62,0	11,2
Костомукшский г/о	2,3	<b>93,0</b>	3,8
Районы:			
Беломорский	<b>40,9</b>	11,0	42,8
Калевальский	15,6	<b>4,0</b>	<b>80,1</b>
Сортавальский	34,3	31,8	31,8
Кемский	24,1	32,3	36,2
Кондопожский	30,3	47,6	19,1
Лахденпохский	24,8	22,5	50,9
Лоухский	33,4	17,8	47,0
Медвежьегорский	26,4	20,2	51,5
Муезерский	11,8	11,5	76,3
Олонецкий	19,9	18,4	58,5
Питкярантский	33,7	23,5	40,7
Прионежский	19,8	30,5	48,7
Пряжинский	23,5	7,1	62,9
Пудожский	23,8	6,4	68,9
Сегежский	<b>47,7</b>	31,2	18,7
Суоярвский	17,6	20,0	55,1

Высока доля населения республики, проживающего в домах из кирпича и камня в Сегежском (47,7%) и Беломорском (40,9%) районах. В таких же помещениях проживает треть населения Сортавальского, Кондопожского, Лоухского и Питкярантского районов.

Самый высокий удельный вес жителей, проживающих в панельных и блочных домах отмечен в Костомукшском городском округе (93%). Самый низкий – в Калевальском районе (4,0%).

Дерево – основной материал домов, в которых проживает более 80% населения Калевальского района, 76,3% - Муезерского, более 60% - Пряжинского, Пудожского районов, более половины населения Лахденпохского, Медвежьегорского, Олонецкого, Суоярвского районов.

**6.** Важной характеристикой жилищных условий проживания населения является оборудование жилого помещения различными **видами благоустройства**. При переписи 2010 года был значительно расширен блок вопросов, изучающих данную сторону жизни людей.

Благоустройство индивидуальных домов, отдельных и коммунальных квартир, в которых проживают частные домохозяйства, представлено в следующей таблице.

	Городские и сельские населенные пункты	Городские населенные пункты	Сельские населенные пункты
Домохозяйства, пользующиеся следующими видами			

	Городские и сельские населенные пункты	Городские населенные пункты	Сельские населенные пункты
благоустройства, (в процентах):			
электричеством	98,1	97,8	99,1
электроплитой напольной	42,7	48,0	25,0
газом сетевым	6,6	8,1	1,8
газом сжиженным (баллонным)	40,1	35,0	56,8
центральным отоплением	69,1	82,7	24,2
отоплением от индивидуальных установок, котлов	2,3	2,0	3,3
отоплением печным	26,3	12,7	71,4
водопроводом из коммунальной системы	74,6	88,2	29,9
водопроводом из индивидуальной системы	2,1	1,1	5,3
центральным горячим водоснабжением	44,1	56,1	4,2
горячим водоснабжением от индивидуальных водонагревателей	22,1	23,6	17,4
водоотведением через коммунальную канализационную систему	71,9	86,5	23,8
водоотведением через индивидуальную канализационную систему	2,9	1,9	6,0
водоотведением через систему труб в выгребные ямы и т.п.	2,7	2,0	5,2
туалетом (со смывом) в жилище	73,0	86,7	27,7
туалетом другого типа в жилище (включая биотуалет)	5,2	3,7	9,9
туалетом вне жилища	19,0	6,5	60,4
ванной и/или душем в жилище	67,8	81,6	22,1
ванной и/или душем вне жилища	0,3	0,3	0,3
баней, сауной	11,7	3,2	39,9
мусоропроводом, находящимся в доме	15,0	19,5	0,01
мусоросборниками вне жилища	52,0	58,6	30,4
вывозом мусора спецмашиной	10,5	11,3	8,1
кухней или кухонным углом в жилище	97,1	96,6	98,9
кухней или кухонным углом в отдельном строении	0,3	0,4	0,04
стационарной телефонной связью	60,6	67,8	36,6
телевизионной антенной	84,4	82,5	90,5
проводным радио	10,3	12,1	4,4
доступом в сеть Интернет (включая мобильный)	42,1	48,8	20,2

За прошедшие 8 лет между переписями населения, благоустройство жилищного фонда несколько улучшилось. Особенно быстрыми темпами росло благоустройство сельских домохозяйств в основном за счет использования индивидуальных систем благоустройства.

Число домохозяйств, использующих для приготовления пищи электричество (напольные электроплиты), увеличилось на 10,3%. В связи со строительством газопроводов количество домохозяйств, использующих баллонный газ, снизилось на 22,1%, а сетевой газ – увеличилось в 3,5 раза.

Отопление жилища является обязательным видом благоустройства жилья в России. Центральным отоплением в 2010 году пользовались 69% частных домохозяйств, проживающих в индивидуальных домах и квартирах. Еще 2,3% домохозяйств пользовались отоплением от индивидуальных

установок, котлов, а 26,3% - печным отоплением. Число домохозяйств, проживающих в домах с печным отоплением, снизилось по сравнению с прошлой переписью на 16,2%. Снижение числа домохозяйств, использующих печное отопление, произошло как в городской, так и в сельской местности. В то же время увеличилось число домохозяйств, использующих индивидуальные установки и котлы (на 53%), в том числе в городских населенных пунктах – в 1,8 раза, в сельских – на 22,2 процента.

Доступ населения к снабжению населения питьевой водой является одним из показателей мониторинга экологической устойчивости Декларации тысячелетия ООН. По данным переписи 2010 года доля домохозяйств, использующих воду из водопровода, составляла 76,7% (в 2002 году – 71%). Водопроводной водой из коммунальной системы пользуются 74,5% всех домохозяйств, из индивидуальной системы – 2,1%.

В 2010 году горячим водоснабжением было обеспечено 66,2% домохозяйств (в 2002 году – 60,3%). Горячую воду получали из коммунальной системы 44,1% всех домохозяйств, 22,1% домохозяйств пользовались индивидуальными водонагревателями. Особенно быстро росла обеспеченность горячей водой сельских домохозяйств, где число получающих воду от индивидуальных источников увеличилось в 2,3 раза. Не имели горячего водоснабжения 30% домохозяйств, а 3,8% не ответили на вопрос о наличии горячего водоснабжения.

Доля домохозяйств, проживающих в жилых помещениях, оборудованных канализацией, в 2010 г. составила 73% (в 2002 году – 69,8%). Имели водоотведение через коммунальную канализационную систему 71,9% всех домохозяйств, через индивидуальную канализационную систему – 2,9%, через систему труб в выгребные ямы – 2,7%. Канализация отсутствовала у 20,7% домохозяйств и 1,8% не ответили на вопрос о наличии водоотведения.

Вопрос о наличии туалета был изучен в 2010 году впервые. Наличие туалета указали 78,2% домохозяйств. У 73% всех домохозяйств в жилище имеется туалет со смывом, у 5,2% - туалеты другого типа (включая биотуалет) и у 19% домохозяйств туалет находится вне жилища. Почти 3% не указали ответ на вопрос о наличии туалета.

Ванну и (или) душ в 2010 году имело 68,1% домохозяйств (в 2002 году – 63,7%). У 67,8% всех домохозяйств эти удобства находились в жилище, а у 0,3% - вне жилища. Кроме того, при переписи 2010 года впервые были получены сведения о наличии у населения бани или сауны – этот вид удобств указали 11,7% домохозяйств; 16,4% домохозяйств заявили, что ванна, душ, баня и сауна у них отсутствуют, а 3,8% не ответили на этот вопрос.

Впервые в 2010 году от населения были получены сведения о способах удаления бытовых отходов. Ответы были получены от 96,3% домохозяйств. Из всех домохозяйств 15% указали, что пользуются имеющимся в жилище мусоропроводом, 52% - мусоропроводом, находящемся вне дома, у 10,5% сбор мусора осуществляется спецмашиной и 18,8% домохозяйств выбрасывают мусор в ямы, на кучи и т.п.

Также впервые были получены сведения о наличии у населения кухни или кухонного угла. Информация получена от 97,4% домохозяйств, у 97,1% всех домохозяйств кухня или кухонный угол был в жилище, у 0,3% – кухня была в отдельном строении и у 0,2% этот вид благоустройства отсутствует.

7. Новшеством Всероссийской переписи населения 2010 года был вопрос **об обеспеченности домохозяйств информационно-коммуникационными технологиями**: наличие стационарной телефонной связи, телевизионной антенны, проводного радио и доступа в сеть Интернет (включая мобильный).

В республике 60,6% домохозяйств имеют стационарную телефонную связь, 84,4% - пользуются телевизионной антенной, у 10,3% - установлена радиоточка для проводного радио и 42,1% имеют в жилище доступ в Интернет (включая мобильный).

\* \* \*

Более подробная информация о продолжительности проживания населения в месте постоянного жительства и жилищных условиях населения приведена в приложениях к докладу.